

PRADZIEJOWA I ŚREDNIOWIECZNA MODA ORAZ OZDOBY

Magdalena Felis

Muzeum Archeologiczne w Poznaniu

STROJE

Ludzie od zawsze lubili ładnie i oryginalnie wyglądać ale odzież musiała być przede wszystkim wygodna i funkcjonalna.



Stroje pradziejowe na wystawie w Muzeum Archeologicznym w Poznaniu

NAJDAWNIEJSZE DZIEJE

W paleolicie ubrania wytwarzano głównie z odpowiednio przygotowanych skór zwierzęcych.



Fot. M. Felis



Wystawa „Pradzieje Wielkopolski”, Muzeum Archeologiczne w Poznaniu

PIERWSI ROLNICY I ICH STROJE

W neolicie, gdy zaczęto uprawę roślin i hodowlę owiec, zaczęto produkować materiały z włókien lnianych i przędzy wełnianej, które tkano na krosnach. Charakterystycznymi ozdobami w tamtych czasach były na przykład paciorki z muszli.



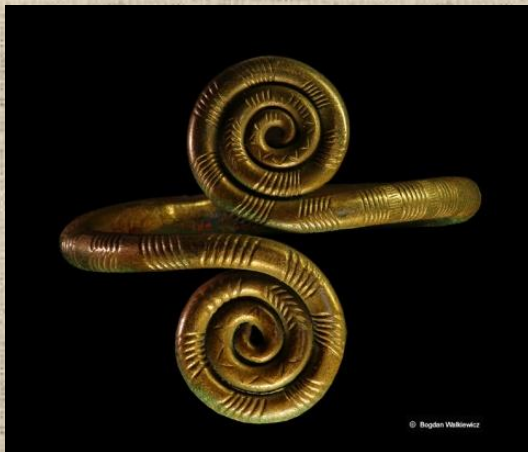
Fot. M. Felis

Paciorki z muszli. Pochówek tzw. księżniczek,
Muzeum Archeologiczne w Poznaniu

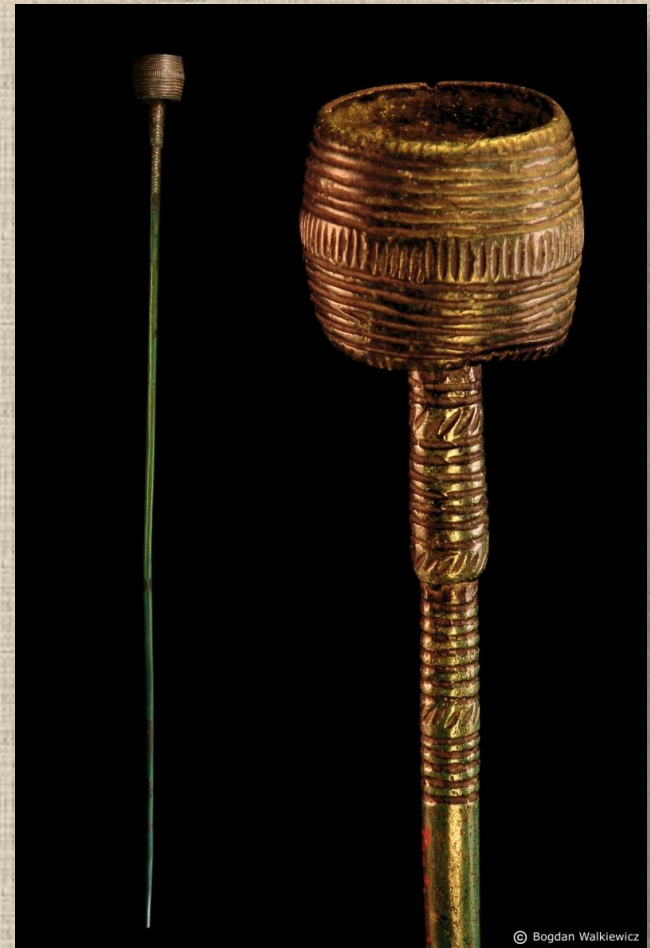


PIERWSZE METALE

Pod koniec neolitu pojawiają się pierwsze ozdoby wykonane z miedzi. Kiedy ludzie odkrywają nowy metal, będący połączeniem stopionej miedzi i cyny, czyli brąz – zaczynają odlewać w formach przedmioty brązowe. Do spinania ubrań służą charakterystyczne szpile, dochodzące niekiedy do kilkudziesięciu centymetrów długości.



Bransoleta brązowa



Szpila brązowa



NAPIERŚNIKI



Napiersniki brązowe

Szczególnym rodzajem ozdób w epoce żelaza były napierśniki. Czasem przedstawiano je na urnach twarzowych.



Popielnica twarzowa

FIBULE I PACIORKI

W okresie wpływów rzymskich bardzo popularnymi przedmiotami są fibule – zapinki do spinania ubrań, wykonane z brązu i żelaza (kultura przeworska, wzorce południowe) lub srebra (kultura wielbarska, wzorce północne). Czasem spotkać można także ozdoby złote.



ŚREDNIOWIECZNE OZDOBY

We wczesnym średniowieczu ubrania wykonywano przede wszystkim z lnu i wełny. Mężczyźni zazwyczaj nie nosili ozdób, czasami wyjątkowo pierścień bądź naszyjnik, natomiast kobiety przystrajały się koliaми paciorków wykonanych ze szkła, karneolu, kryształu górskiego, bursztynu oraz srebra.

Paciorki ze srebra i karneolu



Źródło zdjęć: Muzeum Archeologiczne w Poznaniu



Srebrny pierścień



Fot. M. Felis



Fot. M. Felis

Paciorki szklane, ceramiczne, z kryształu górskiego i srebra wśród innych ozdób z grobów na cmentarzysku wczesnośredniowiecznym w Jordanowie, gm. Świebodzin.

ŚREDNIOWIECZNE OZDOBY

Przy głowach zmarłych często odkrywamy zausznice i kabłączki skroniowe. Elementy odzienia czasem spinano zapinkami podkowiastymi.



Zausznice, srebro



Zapinka podkowiasta, brąz



Fot. M. Felis

Kabłączek skroniowy.
Wczesnośredniowieczne cmentarzysko szkieletowe w Jordanowie, gm. Świebodzin



Kabłączki skroniowe, srebro

